



ระบบส่งเสริมการเกษตร (T & V System)



กรมส่งเสริมการเกษตร
กระทรวงเกษตรและสหกรณ์



ระบบส่งเสริมการเกษตร (T & V System)



กรมส่งเสริมการเกษตร
กระทรวงเกษตรและสหกรณ์

คำนำ

กรมส่งเสริมการเกษตร ได้ใช้ระบบการฝึกอบรมและการเยี่ยมชมเกษตรกร (Training and Visit System : T & V System) มาใช้เป็นระบบส่งเสริมการเกษตรของประเทศไทย มาตั้งแต่ปี 2520 เป็นต้นมา ซึ่งในระบบดังกล่าวได้เน้นการฝึกอบรมและการเยี่ยมชมเกษตรกรอย่างต่อเนื่อง มีการเพิ่มอัตรากำลัง วัสดุอุปกรณ์ สำนักงาน ฯลฯ ทั้งนี้ระบบส่งเสริมการเกษตรได้มีการปรับปรุงและพัฒนาการดำเนินการตามสถานการณ์ มาโดยลำดับ จนถึงปัจจุบันซึ่งมีการเปลี่ยนแปลงของพื้นที่ ข้อจำกัดของทรัพยากรและกำลังคน (เจ้าหน้าที่) ที่มีอยู่อย่างจำกัด ดังนั้น จึงได้มีการปรับปรุงและพัฒนาระบบส่งเสริมการเกษตรเพื่อให้เหมาะสมกับสถานการณ์และข้อจำกัดของทรัพยากรที่มีอยู่ โดยยังคงยึดระบบการฝึกอบรมและการเยี่ยมชมเกษตรกร (T & V System) เป็นหลักในการดำเนินการ

การจัดทำเอกสาร คู่มือปฏิบัติงานตามระบบส่งเสริมการเกษตร (Training and Visit System : T & V System) นี้ ได้แบ่งเป็น 2 ส่วน คือ

- ส่วนที่ 1** หลักการระบบส่งเสริมการเกษตร (T & V System) ซึ่งจะกล่าวถึงองค์ประกอบและหลักการของการดำเนินการของระบบแต่ละองค์ประกอบ
- ส่วนที่ 2** ประเด็นเน้นหนักในการปฏิบัติงานตามระบบส่งเสริมการเกษตร (T & V System)

กรมส่งเสริมการเกษตรขอขอบพระคุณทุกท่านที่มีส่วนร่วมในการปรับปรุงและพัฒนาระบบส่งเสริมการเกษตร (T & V System) โดยเฉพาะ ท่านอนันต์ ลีลา ที่ปรึกษาอธิบดีกรมส่งเสริมการเกษตร ที่เป็นแม่ข่ายหลัก ผู้คอยให้คำปรึกษาแนะนำ และชี้แนะ ในการปรับปรุงครั้งนี้ หวังเป็นอย่างยิ่งว่าระบบส่งเสริมการเกษตรที่ปรับปรุงนี้ จะช่วยให้การดำเนินงานส่งเสริมการเกษตรบรรลุวัตถุประสงค์ของการพัฒนาเกษตรกรให้อยู่ดีมีสุขอย่างยั่งยืน ต่อไป

กรมส่งเสริมการเกษตร

ธันวาคม 2560

สารบัญ

หน้า

ส่วนที่ 1 ระบบส่งเสริมการเกษตร (T & V System)

ระบบส่งเสริมการเกษตร (T & V System)

การถ่ายทอดความรู้ (Training)

การเยี่ยมเยียน (Visiting)

การสนับสนุน (Supporting)

การนิเทศงาน (Supervision)

การจัดการข้อมูล (Data Management)

ส่วนที่ 2 ประเด็นเน้นหนักในการปฏิบัติงาน ตามระบบส่งเสริมการเกษตร (T & V System)



สาร อริบตีกรมส่งเสริมการเกษตร

กรมส่งเสริมการเกษตรเริ่มก่อตั้งเมื่อปี 2510 ในระยะเริ่มแรกยังไม่มีระบบการทำงานส่งเสริมการเกษตรที่ชัดเจน จนกระทั่งปี 2518 ดร.ยุกติ สาริกะภูติ อธิบดีกรมส่งเสริมการเกษตรในขณะนั้น

ได้นำระบบฝึกอบรมและเยี่ยมเยียน (Training and Visit System : T & V System) มาทดลองใช้ และในปี 2520 จึงนำมาเป็นระบบส่งเสริมการเกษตรของประเทศไทย หลังจากนั้นระบบส่งเสริมการเกษตรได้มีการปรับปรุงและพัฒนา โดยลำดับในลักษณะของการดำเนินงานโครงการต่าง ๆ ได้แก่ โครงการพัฒนาเกษตรกร ผู้มีรายได้น้อย (Small Farmer Development Project : SFDP) โครงการส่งเสริมการมีส่วนร่วมของเกษตรกรในการพัฒนา (Small Farmer's Participation Development Project : SFPP) โครงการปรับปรุงระบบแผนและพัฒนาเกษตรกร (คพพ.) โครงการปรับระบบการเกษตรในเขตชลประทาน ลุ่มน้ำเจ้าพระยา โครงการสนับสนุนแผนการผลิตของเกษตรกร (ผกก.) และโครงการปรับโครงสร้างและระบบการผลิตทางการเกษตร (ครป.) ซึ่งจะเห็นว่าระบบส่งเสริมการเกษตรได้ปรับปรุงเพื่อให้เหมาะสมกับสถานการณ์ จำนวน 4 ครั้ง โดยยังคงยึดแนวทางของระบบ T&V กล่าวคือ แบ่งเป็นระบบปฏิบัติการหรือระบบการทำงานในพื้นที่ กับระบบสนับสนุนการปฏิบัติงาน โดยในปี 2557 ได้นำแนวทาง MRCF (Mapping, Remote sensing, Community Participation, Specific Field Service) มาใช้ในการทำงานส่งเสริมการเกษตร ซึ่งเป็นแนวทางที่ปรับปรุงให้เหมาะสมกับสภาพการทำงานในช่วงเวลานั้น

ภารกิจของกรมส่งเสริมการเกษตรต้องรับผิดชอบงานส่งเสริมการเกษตรทั่วประเทศ เพื่อพัฒนาให้เกษตรกรอยู่ดีมีสุขอย่างยั่งยืน ทำให้กรมส่งเสริมการเกษตรเป็นองค์กรที่มีระบบการบริหารทั้งราชการส่วนกลางและภูมิภาค ส่งผลต่อภารกิจตามนโยบายรัฐบาล ประกอบกับในปัจจุบันมีข้อจำกัดด้านทรัพยากรทั้งในด้านอัตราค่าจ้าง งบประมาณ และวัสดุอุปกรณ์ต่าง ๆ ส่งผลให้วิธีการนำองค์ความรู้/เทคโนโลยีไปสู่เกษตรกรโดยตรงลดน้อยลง การใช้เทคโนโลยีในการสื่อสารมาช่วยในการถ่ายทอดเทคโนโลยีมากขึ้น ปฏิสัมพันธ์ระหว่างเจ้าหน้าที่และเกษตรกรลดน้อยลง ดังนั้น เพื่อให้การทำงานส่งเสริมการเกษตรบรรลุเป้าหมายของการพัฒนาเกษตรกร จึงจำเป็นต้องปรับระบบการทำงานให้เกิดความชัดเจนเป็นระบบ สามารถบูรณาการการทำงานร่วมกับหน่วยงานต่าง ๆ ได้ รวมทั้งสามารถปฏิบัติงานตามบทบาทหน้าที่และนโยบายให้สอดคล้องกันภายใต้ข้อจำกัดด้านทรัพยากร ในปี 2560 กรมส่งเสริมการเกษตรจึงได้พัฒนาและปรับปรุงระบบส่งเสริมการเกษตรขึ้นใหม่ โดยนำแนวทาง T&V System ร่วมกับการส่งเสริมการเกษตรในรูปแบบต่าง ๆ ที่ผ่านมา นำมาปรับปรุงให้เหมาะสมกับสถานการณ์ประกอบด้วย การถ่ายทอดความรู้ การเยี่ยมเยียน การสนับสนุน การนิเทศงาน และการจัดการข้อมูล ผ่านการทดสอบระบบและการทำความเข้าใจกับนักส่งเสริมการเกษตรและผู้เกี่ยวข้องมาระยะหนึ่ง โดยคาดหวังให้เป็นระบบการทำงานส่งเสริมการเกษตรที่มีประสิทธิภาพและมีความเหมาะสม อย่างไรก็ตาม ระบบการส่งเสริมการเกษตรจะมีประสิทธิภาพสูงสุดก็ต่อเมื่อผู้ที่มีส่วนเกี่ยวข้องทั้งหมดร่วมมือร่วมใจกันปฏิบัติหน้าที่ที่ตนรับผิดชอบให้เต็มกำลังความรู้ความสามารถ คำนึงถึงเป้าหมายหลักในการพัฒนาคือ การทำให้เกษตรกรมีคุณภาพชีวิตที่ดีขึ้น มีความอยู่ดีกินดีอย่างยั่งยืนในที่สุด



(นายสมชาย ชาญณรงค์กุล)
อธิบดีกรมส่งเสริมการเกษตร

» ส่วนที่

1

ระบบส่งเสริมการเกษตร
(T & V System)

ระบบส่งเสริมการเกษตร (T & V System)

กรมส่งเสริมการเกษตรได้นำระบบฝึกอบรมและเยี่ยมเยียน (Training and Visit System : T & V System) มาทดลองใช้ภายใต้โครงการพัฒนาเกษตรกรชลประทาน 5 แห่ง ในปี 2518 คือ 1) โครงการเจ้าพระยาตอนบน (จังหวัดชัยนาทและสิงห์บุรี) 2) โครงการลำพระเพลิง (จังหวัดนครราชสีมา) 3) โครงการน้ำพอง - หนองหวาย 4) โครงการลำปาว (จังหวัดกาฬสินธุ์) และ 5) โครงการพิชญ์โลก (จังหวัดพิชญ์โลก) จนกระทั่งในปี 2520 ได้เริ่มนำ T & V System มาใช้เป็นระบบส่งเสริมการเกษตรของประเทศไทย โดยมีการกู้เงินจากธนาคารโลกมาดำเนินการโครงการปรับปรุงระบบส่งเสริมการเกษตร ดำเนินการเป็น 2 ระยะ ระยะที่ 1 ในปี 2520 - 2523 จำนวน 33 จังหวัด และระยะที่ 2 ในปี 2523 - 2525 จำนวน 40 จังหวัด รวม 73 จังหวัด หลังจากนั้น ระบบส่งเสริมการเกษตรได้มีการปรับปรุงและพัฒนาโดยลำดับในลักษณะของการดำเนินงานโครงการต่าง ๆ ได้แก่ โครงการพัฒนาเกษตรกร ผู้มีรายได้น้อย (SFDP) โครงการส่งเสริมการมีส่วนร่วมของเกษตรกรในการพัฒนา (SFPP) โครงการปรับปรุงระบบแผนและพัฒนาเกษตรกร (คพพ.) โครงการปรับระบบการเกษตรในเขตชลประทานลุ่มน้ำเจ้าพระยา โครงการสนับสนุนแผนการผลิตของเกษตรกร (ผกก.) และโครงการปรับโครงสร้างและระบบการผลิตทางการเกษตร (คปร.)

จากนั้น ได้มีการดำเนินการปรับปรุงระบบส่งเสริมการเกษตร เพื่อให้เหมาะสมกับสถานการณ์ จำนวน 4 ครั้ง ซึ่งยังคงยึดแนวทางของระบบ T & V โดยแบ่งองค์ประกอบเป็นระบบปฏิบัติการหรือระบบการทำงานในพื้นที่ และระบบสนับสนุนการปฏิบัติงาน และได้มีการนำแนวทาง MRCF มาใช้ในการทำงานส่งเสริมการเกษตร ตั้งแต่ปีงบประมาณ 2557 เป็นต้นมา

จากการที่กรมส่งเสริมการเกษตรเป็นองค์กรขนาดใหญ่มีภารกิจที่หลากหลายในการพัฒนาให้เกษตรกรอยู่ดีมีสุขอย่างยั่งยืน ประกอบกับในสภาพปัจจุบันมีข้อจำกัดของทรัพยากรที่ใช้ในการพัฒนา ทั้งในด้านอัตราค่าจ้างประมาณ และวัสดุอุปกรณ์ต่าง ๆ ส่งผลให้วิธีการนำองค์ความรู้/เทคโนโลยีไปสู่เกษตรกรโดยตรงลดน้อยลง มีการใช้เทคโนโลยีในการสื่อสารมาช่วยในการถ่ายทอดเทคโนโลยีมากขึ้น ทำให้ปฏิสัมพันธ์ระหว่างเจ้าหน้าที่และเกษตรกรมีมาในอดีตลดน้อยลงด้วยเช่นกัน ดังนั้น จึงจำเป็นที่จะต้องมีการมีระบบของการทำงานของเจ้าหน้าที่ เพื่อที่จะให้เกิดความชัดเจนของการทำงานในเชิงบูรณาการกับหน่วยงานต่าง ๆ จึงได้มีการพัฒนาและปรับปรุงระบบส่งเสริมการเกษตรขึ้น โดยนำแนวทาง T & V System และการดำเนินการต่าง ๆ ที่ผ่านมานำมาปรับปรุงให้เหมาะสมกับสถานการณ์ปัจจุบัน เพื่อให้เจ้าหน้าที่ได้ทำงานในพื้นที่ได้อย่างมีประสิทธิภาพ

ระบบส่งเสริมการเกษตรที่ได้มีการพัฒนาและปรับปรุงใหม่นี้ ยังคงยึดแนวทางของ T & V System โดยประกอบไปด้วย 5 องค์ประกอบ ดังนี้

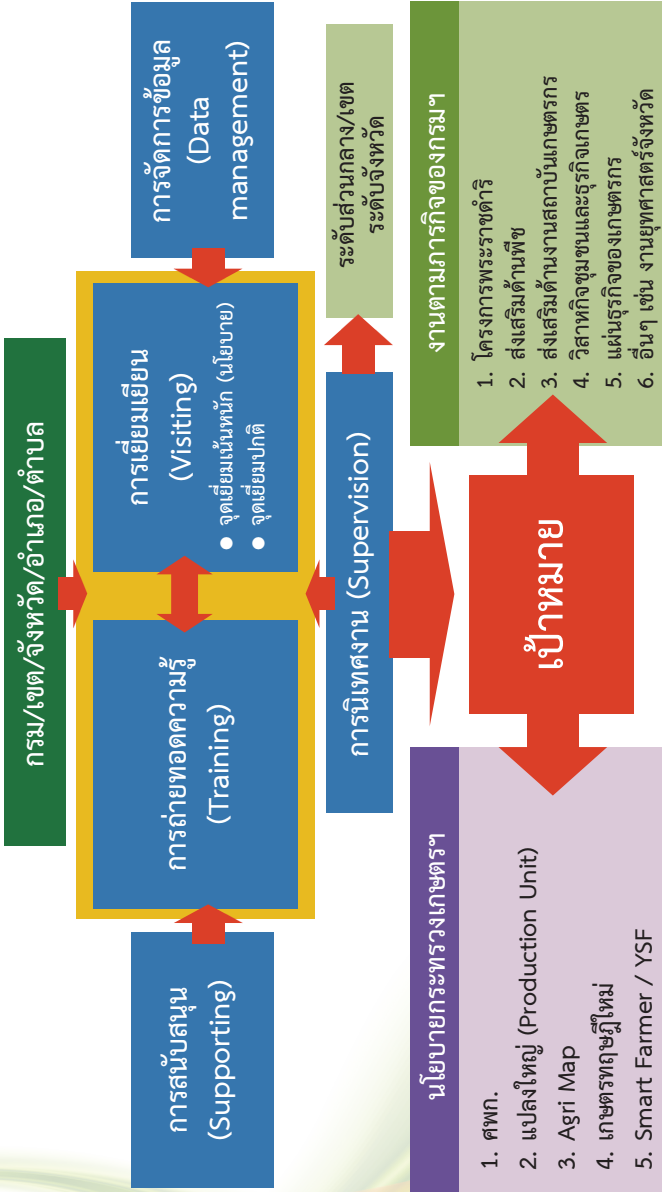
1. การถ่ายทอดความรู้ (Training)
2. การเยี่ยมเยียน (Visiting)
3. การสนับสนุน (Supporting)
4. การนิเทศงาน (Supervision)
5. การจัดการข้อมูล (Data management)

ซึ่งมีเป้าหมายการดำเนินการใน 2 ประเด็น คือ

1. งานตามนโยบายของกระทรวงเกษตรและสหกรณ์
2. งานตามภารกิจของกรมส่งเสริมการเกษตร

โดยมีกรอบการดำเนินงาน ดังนี้

ระบบส่งเสริมการเกษตร (Training and Visit System)



ภาพที่ 1 กรอบการดำเนินงานระบบส่งเสริมการเกษตร (Training and Visit System)

การถ่ายทอดความรู้ (Training)

เป็นระบบที่มุ่งเน้นการสร้างกระบวนการเรียนรู้เพื่อพัฒนาบุคลากรของกรมส่งเสริมการเกษตรทุกระดับ โดยมีการกำหนดประเด็นในการถ่ายทอดความรู้ จากปัญหาที่พบจากการเยี่ยมเยียนเกษตรกร หรือปัญหาที่ทีมนิเทศพบในพื้นที่ ซึ่งการถ่ายทอดความรู้ นั้น จะพัฒนาศักยภาพของนักส่งเสริมการเกษตรทั้งในด้านสมรรถนะ วิชาการ และการบริหารจัดการโครงการ โดยใช้เวทีตามระบบส่งเสริมการเกษตรที่จัดขึ้นในทุกระดับ เพื่อการแลกเปลี่ยนเรียนรู้ ประสบการณ์ การชี้แจงทำความเข้าใจ การมีส่วนร่วมในการนำเสนอและแก้ไขปัญหาต่าง ๆ ซึ่งมีประเด็นการถ่ายทอดความรู้ ดังนี้



1. ด้านสมรรถนะ

การพัฒนานักส่งเสริมการเกษตร ในด้านสมรรถนะ มีวัตถุประสงค์เพื่อเสริมสร้างให้นักส่งเสริมการเกษตรในทุกระดับ มีอัตลักษณ์ของนักส่งเสริมการเกษตร ทักษะที่ดีในงานส่งเสริมการเกษตรมีศักยภาพและทักษะนำไปใช้พัฒนางานส่งเสริมการเกษตร



2. ด้านวิชาการ

การพัฒนาถ่ายทอดความรู้ด้านวิชาการ เพื่อเพิ่มเติมองค์ความรู้ต่าง ๆ ในงานส่งเสริมการเกษตร รวมทั้งความรู้จากงานวิจัย และเทคโนโลยีใหม่ ให้นักส่งเสริมการเกษตร ซึ่งความรู้ และเทคโนโลยีใหม่ ๆ เหล่านี้สามารถนำไปถ่ายทอดให้เกษตรกร เพื่อนำไปประยุกต์ใช้ในการประกอบอาชีพการเกษตร รวมถึงการสร้างนวัตกรรมทางการเกษตร



3. ด้านแผนงานโครงการ

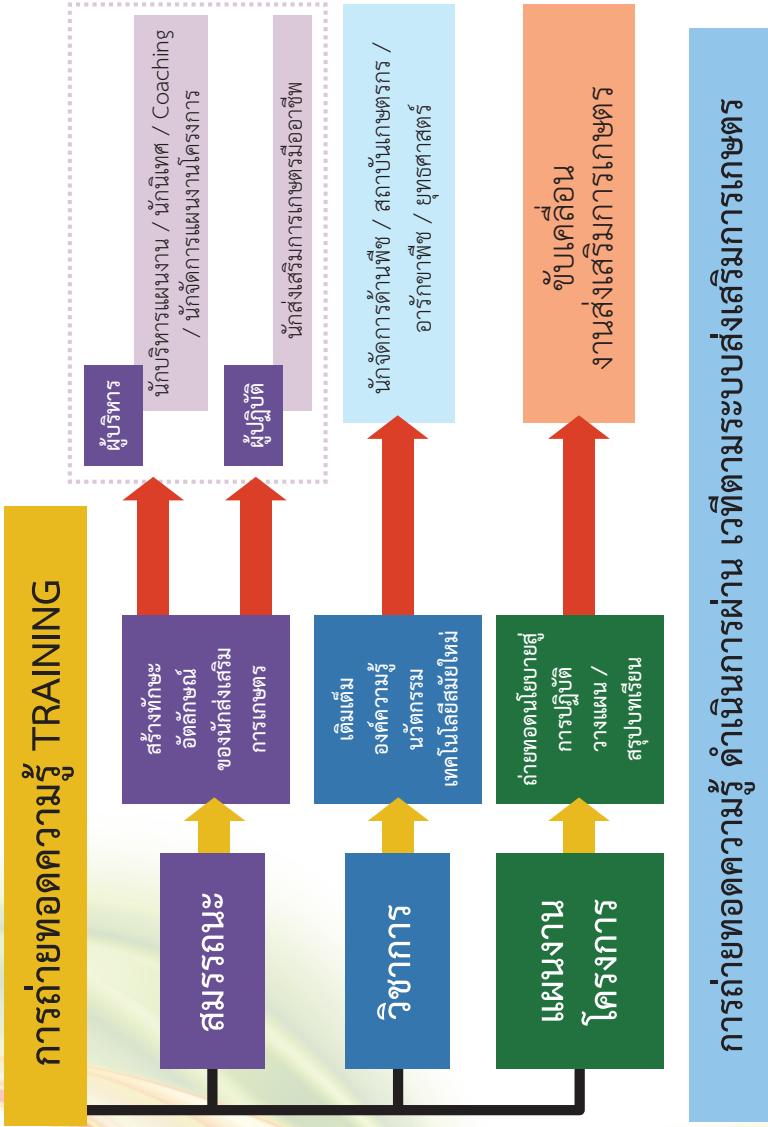
เป็นรูปแบบในการพัฒนาบุคลากรในเชิงการบริหาร พร้อมทั้งขับเคลื่อนการทำงานส่งเสริมการเกษตรไปพร้อมกัน

โดยจะมีการถ่ายทอดความรู้ต่าง ๆ จะดำเนินการผ่านเวทีระบบส่งเสริมการเกษตรที่กรมส่งเสริมการเกษตรได้กำหนดไว้ ดังนี้

เวทีประชุมเพื่อการบริหาร (Meeting) มีเป้าหมายของการประชุมเพื่อกำกับ ควบคุม ดูแล ติดตามความก้าวหน้า และขับเคลื่อนแผนงานโครงการ พร้อมทั้งนำเสนอปัญหา/อุปสรรคเพื่อร่วมกันหาทางแก้ไขในทุกระดับ เช่น การประชุมประจำเดือน PM , MM , WM ฯลฯ

เวทีแลกเปลี่ยนเรียนรู้ (Workshop) จะดำเนินการเพื่อสร้างความรู้ความเข้าใจ ชี้แจงแผนงานโครงการ การบริหารจัดการ นำเสนอผลงาน และแลกเปลี่ยนเรียนรู้ในด้านวิชาการ เทคโนโลยี นวัตกรรมในงานส่งเสริมการเกษตร เช่น เวทีแลกเปลี่ยนเรียนรู้ระดับเขต/จังหวัด/อำเภอ เวที (RW , PW , DW , ฯลฯ)

เวทีการฝึกอบรมเฉพาะกิจ (Training) จะเป็นการถ่ายทอดความรู้เพื่อการพัฒนาทักษะ และศักยภาพของเจ้าหน้าที่ส่งเสริมการเกษตร ประกอบด้วยการพัฒนาสมรรถนะผู้บริหาร การพัฒนาสมรรถนะผู้นิเทศ/ผู้สอนงาน และการพัฒนาสมรรถนะที่จำเป็นในการส่งเสริมการเกษตร เช่น นักส่งเสริมการเกษตรมืออาชีพ นักยุทธศาสตร์ เป็นต้น



ภาพที่ 2 การถ่ายทอดความรู้ (Training)

การเยี่ยมเยียน (Visiting)

การเยี่ยมเยียนเกษตรกรในระบบส่งเสริมการเกษตร เป็นการพบปะกับเกษตรกรทั้งในลักษณะกลุ่มและรายบุคคล โดยมีการนัดหมายวัน เวลา และสถานที่ที่ชัดเจน มีวัตถุประสงค์เพื่อส่งเสริมและสนับสนุนให้เกษตรกรมีการจัดทำแผนพัฒนาตนเอง จัดให้มีการถ่ายทอดความรู้ เทคโนโลยีที่เหมาะสมให้กับเกษตรกร ติดตามผลการดำเนินงานโครงการต่าง ๆ และแก้ปัญหาของเกษตรกร ตลอดจนเป็นการประสานการบูรณาการการทำงานของทุกภาคส่วนโดยยึดพื้นที่เป็นเป้าหมายร่วมกัน โดยมีขั้นตอนในการเยี่ยมเยียนเกษตรกร ดังนี้

1. ขั้นตอนการเตรียมการก่อนการเยี่ยมเยียน

เพื่อให้การปฏิบัติงานตามระบบเยี่ยมเยียนมีประสิทธิภาพและบรรลุตามวัตถุประสงค์ จึงควรมีการเตรียมการก่อนลงปฏิบัติหน้าที่ โดยวางแผนการเยี่ยมเยียนในพื้นที่เพื่อกำหนดทิศทาง เป้าหมาย วิธีการและระยะเวลาในการปฏิบัติงาน โดยวิเคราะห์ข้อมูลพื้นที่-คน-สินค้า พร้อมกับพิจารณาแผนพัฒนาการเกษตรระดับตำบล ปฏิทินส่งเสริมการเกษตร แผนงาน/โครงการที่ได้รับงบประมาณดำเนินการ เพื่อให้เกิดการบริหารจัดการทรัพยากรให้มีความสอดคล้องกับกลุ่มบุคคลและพื้นที่เป้าหมาย แจกแผนการเยี่ยมเยียนให้หน่วยงานภาคีเพื่อประสานการทำงานร่วมกันในการเยี่ยมเยียนเกษตรกรอย่างเป็นระบบและจัดเตรียมความพร้อมของทีมเยี่ยมเยียนระดับอำเภอในการปฏิบัติงานตามแผนเยี่ยมเยียน โดยทีมเยี่ยมเยียนระดับอำเภอประกอบด้วยเกษตรกรอำเภอหรือนักวิชาการส่งเสริมการเกษตรชำนาญการพิเศษ ทำหน้าที่หัวหน้าทีม เจ้าหน้าที่ส่งเสริมการเกษตรผู้รับผิดชอบตำบลเจ้าหน้าที่ส่งเสริมการเกษตรที่มีความรู้ ความเชี่ยวชาญ ที่สามารถให้ข้อมูลต่าง ๆ เช่น การผลิตพืช อารักขาพืช การจัดการองค์กรเกษตรกร



2. ขั้นตอนการเยี่ยมเยียนเกษตรกร

การเยี่ยมเยียนเกษตรกรให้เน้นการนัดพบแบบกลุ่ม เพื่อสร้างการแลกเปลี่ยนเรียนรู้ร่วมกันของเกษตรกร ซึ่งจะช่วยให้เกษตรกรที่เข้าร่วมกิจกรรมได้รับความรู้ในประเด็นที่ตนเองสนใจมากขึ้น

หากเกษตรกรมีปัญหาหรือความต้องการเฉพาะด้าน จะดำเนินการเยี่ยมเยียนเฉพาะบุคคลต่อเนื่องจากการเยี่ยมแบบกลุ่ม ซึ่งจะมีรายละเอียดในด้านเทคนิคเฉพาะอย่าง ตามความต้องการหรือปัญหาของเกษตรกรรายนั้น ๆ ซึ่งเจ้าหน้าที่ส่งเสริมการเกษตรจะต้องมีการติดตามแนะนำเพื่อให้สามารถดำเนินการได้อย่างถูกต้องและช่วยเหลือในการแก้ปัญหาที่อาจเกิดขึ้นจากการปฏิบัติ



3. ขั้นตอนการสรุปผลการเยี่ยมเยียน

เป็นการสรุปบทเรียนและวิเคราะห์ผลการเยี่ยมเยียนของแต่ละสัปดาห์สรุปโดยประยุกต์ใช้วิธี AAR (After Action Review) เพื่อหาความต้องการรับการสนับสนุนจากสำนักงานเกษตรจังหวัด เช่น การเพิ่มพูนความรู้ ทักษะการทำงาน ด้านวิชาการ อุปกรณ์เครื่องมือ เป็นต้น

แผนการเยี่ยมเยียนระดับตำบล



หมายเหตุ : วันจันทร์เป็นวันประชุมเจ้าหน้าที่สำนักงานเกษตรอำเภอประจำสัปดาห์
วันศุกร์เป็นวันสำรองในการทำงาน
ทั้งนี้ ในวันจันทร์ และวันศุกร์ หลังจากประชุมเพื่อวางแผนหรือสรุปผลการปฏิบัติงานแล้ว สามารถลงปฏิบัติงานในพื้นที่ได้ตามความเหมาะสม

การสนับสนุน (Supporting)

การสนับสนุน (SUPPORTING) หมายถึง การเพิ่มประสิทธิภาพการปฏิบัติงานส่งเสริมและพัฒนา การเกษตรในพื้นที่ โดยมุ่งเน้นการพัฒนาเจ้าหน้าที่ส่งเสริมการเกษตรให้มีขวัญกำลังใจ สมรรถนะ มีระบบวิธีการทำงาน และที่สำคัญคือต้องจัดให้เจ้าหน้าที่ส่งเสริมการเกษตรมีเครื่องมืออุปกรณ์ อาคารสถานที่ และยานพาหนะให้พร้อมสมบูรณ์ในการปฏิบัติงาน เพื่อให้เจ้าหน้าที่ส่งเสริมการเกษตรเป็นกำลังหลักในการปฏิบัติ งานกับเกษตรกร เป็นที่เชื่อถือยอมรับในขีดความสามารถ และมีพลังที่จะขับเคลื่อนการปฏิรูปภาคการเกษตร ได้อย่างมีประสิทธิภาพต่อไป โดยการสนับสนุนจะมี 2 ประเด็น ได้แก่

1. ด้านโครงสร้าง อุปกรณ์ และการสร้างขวัญกำลังใจ

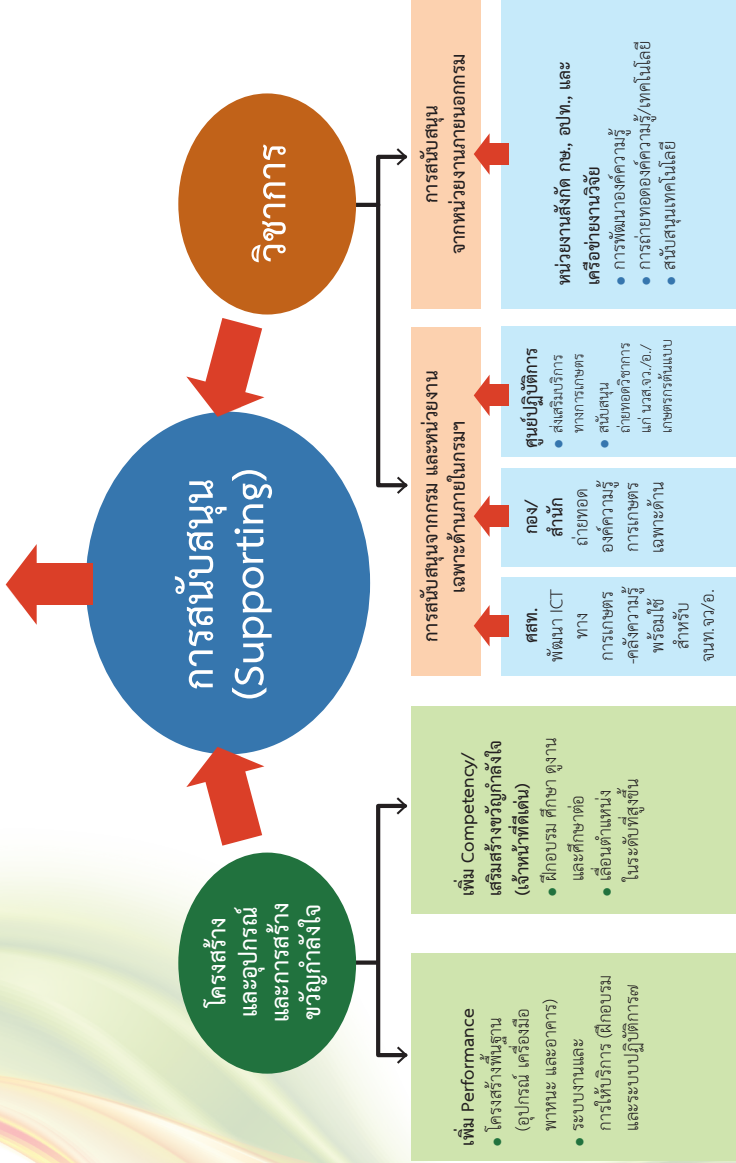
จะเป็นการเพิ่มประสิทธิภาพการดำเนินงาน เป็น การให้บริการและสนับสนุนการปฏิบัติงานได้อย่างมีประสิทธิภาพ โดยพัฒนาโครงสร้างอุปกรณ์พื้นฐานในการปฏิบัติงาน (Performance) และพัฒนาระบบงานและการให้บริการใน 3 ลักษณะ คือ พัฒนาระบบการปฏิบัติงานพื้นฐาน หรือ “ระบบส่งเสริมการเกษตร” พัฒนาระบบการให้บริการแบบเบ็ดเสร็จ (One Stop Service) และพัฒนาระบบเทคโนโลยีสารสนเทศและการสื่อสารเชิงดิจิทัล นอกจากนี้ยังต้องมีการเพิ่มสมรรถนะ ขีดความสามารถ ความพร้อมและขวัญกำลังใจ (Competency and Reward) เพื่อให้สามารถปฏิบัติงานได้อย่างมีประสิทธิภาพตอบสนองต่อภารกิจต่าง ๆ ที่ได้รับมอบหมายได้



2. ด้านวิชาการ

จะมีทั้งการสนับสนุนจากหน่วยงานเฉพาะด้านภายในกรมส่งเสริมการเกษตร ทั้งในด้านเทคโนโลยีสารสนเทศและการสื่อสารทางการเกษตร (ICT) ในลักษณะของ Knowledge-Tank ซึ่งมีศูนย์เทคโนโลยีสารสนเทศและการสื่อสาร (ศสท.) เป็นหน่วยงานหลักในการพัฒนา การส่งเสริมการเกษตร เฉพาะด้าน/สาขา ซึ่งมีกอง/สำนัก ที่ดูแลด้านวิชาการ เช่น สำนักส่งเสริมและจัดการสินค้าเกษตร (สสจ.) และกองส่งเสริมการอารักขาพืชและจัดการดินปุ๋ย (กอป.) และศูนย์ปฏิบัติการ สนับสนุนองค์ความรู้เฉพาะด้าน ถ่ายทอดความรู้ และเทคโนโลยีให้กับเจ้าหน้าที่ระดับจังหวัดและอำเภอ และการสนับสนุนจากหน่วยงานภายนอกกรมส่งเสริมการเกษตร ได้แก่ หน่วยงานภายในกระทรวงเกษตรฯ และเครือข่ายวิจัย ให้การสนับสนุนเทคโนโลยี การพัฒนาองค์ความรู้ และการถ่ายทอดองค์ความรู้/เทคโนโลยี ให้แก่เจ้าหน้าที่โดยการฝึกอบรมเจ้าหน้าที่ เพื่อให้สามารถนำผลงานวิจัยไปใช้ประโยชน์ ในงานส่งเสริมการเกษตรในพื้นที่ พร้อมทั้ง สามารถร่วมกับหน่วยงานวิจัยจัดทำงานวิจัย และ/หรือการทำงานวิจัย ในงานประจำ (R2R) ที่สามารถแก้ไขปัญหาในพื้นที่ได้อย่างเหมาะสม

เป้าหมาย : นักส่งเสริมการเกษตรมีประสิทธิภาพ พร้อมปฏิบัติงานตามระบบ T&V



ภาพที่ 4 การสนับสนุน (Supporting)

การนิเทศงาน (Supervision)

เพื่อให้การดำเนินงานตามระบบส่งเสริมการเกษตรเป็นไปอย่างมีประสิทธิภาพ กรมส่งเสริมการเกษตร จึงใช้การนิเทศงานเป็นเครื่องมือในการขับเคลื่อน กระตุ้นเร่งรัด และติดตามการดำเนินงานในพื้นที่ว่ามีความสำเร็จเป็นไปตามวัตถุประสงค์และมีประสิทธิผลหรือไม่ ตลอดจนเป็นการสนับสนุน การปฏิบัติงานในพื้นที่ให้สามารถแก้ไขปัญหาอุปสรรคได้อย่างรวดเร็ว มีการให้ ข้อเสนอแนะเพื่อเป็นข้อมูลในการวางแผนปฏิบัติงานต่อไปได้อย่างมีประสิทธิภาพ การนิเทศงานเป็นเครื่องมือซึ่งจะต้องมีการดำเนินงานร่วมกันระหว่างเจ้าหน้าที่ ผู้นิเทศงาน และเจ้าหน้าที่ผู้รับการนิเทศงาน เพื่อมุ่งไปสู่ความสำเร็จที่กำหนดไว้ โดยยึดหลักการนิเทศงานที่มุ่งการส่งเสริม สนับสนุนมากกว่าการควบคุมให้ทำตามคำสั่ง และการประสานบูรณาการทำงานร่วมกันทั้งระดับนโยบายและระดับ การปฏิบัติงานในพื้นที่

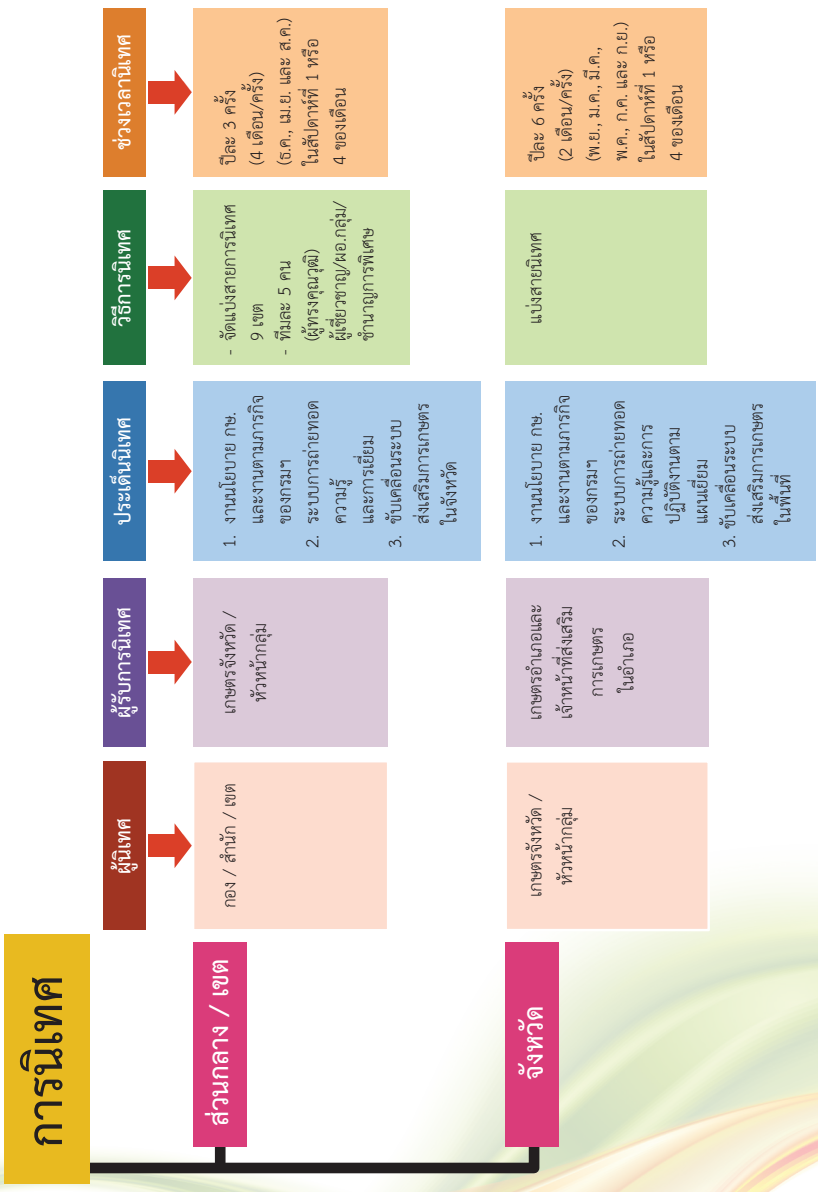
โดยการนิเทศงานจะมี 2 ระดับ คือ การนิเทศงานระดับส่วนกลาง/เขต ซึ่งจะมีการดำเนินการนิเทศงานปีละ 3 ครั้ง และการนิเทศงานระดับจังหวัดจะ มีการดำเนินการปีละ 6 ครั้ง โดยจะกำหนดประเด็นการนิเทศ ดังนี้

- งานตามนโยบายกระทรวงเกษตรและสหกรณ์
- งานตามภารกิจของกรมส่งเสริมการเกษตร
- การขับเคลื่อนระบบส่งเสริมการเกษตร
- การบริหารงานสำนักงานและการบริหารงานงบประมาณโครงการ



ผลที่คาดว่าจะได้รับ จากการนิเทศงานนั้น

- เจ้าหน้าที่ทุกระดับในทุกจังหวัดได้รับการนิเทศงานทำให้มีความรู้ความเข้าใจในการปฏิบัติงานตามระบบส่งเสริมการเกษตร
- เจ้าหน้าที่สามารถปฏิบัติงานไปอย่างมีประสิทธิภาพ ได้รับการสนับสนุนและช่วยแก้ไขปัญหาคุอุปสรรคต่าง ๆ อย่างรวดเร็วและถูกต้อง
- การดำเนินงานตามนโยบายของกระทรวงเกษตรและสหกรณ์ และตามภารกิจของกรมส่งเสริมการเกษตรบรรลุตามวัตถุประสงค์และเป้าหมายที่กำหนดไว้



ภาพที่ 5 การนิเทศงาน (Supervision)

การจัดการข้อมูล (Data Management)

การทำงานส่งเสริมการเกษตรเป็นการทำงานที่เกี่ยวข้องทั้งในระดับครัวเรือน เกษตรกร ระดับกลุ่ม ระดับตำบล และระดับเหนือขึ้นไป ซึ่งจำเป็นจะต้องให้ทุกระดับ มีข้อมูลเป็นของตนเอง โดยเริ่มจากการค้นหาชนิดหรือประเภทของข้อมูลที่มีความ จำเป็นต้องรู้และใช้ เพื่อให้แต่ละระดับได้มีการนำข้อมูลมาวิเคราะห์ สังเคราะห์ และ ใช้ประโยชน์ในการจัดการและพัฒนา ตลอดจนการใช้ข้อมูลเพื่อเป็นสื่อกลาง ในการ เชื่อมโยงหรือบูรณาการร่วมกับเครือข่ายที่เกี่ยวข้องที่จะให้การสนับสนุน หรือใช้ ข้อมูลสำหรับในการตัดสินใจของหน่วยงานต่าง ๆ ในการวางแผนและการพัฒนา

การจัดการข้อมูล (Data Management) แบ่งออกเป็น 2 ประเภทใหญ่ ๆ คือ

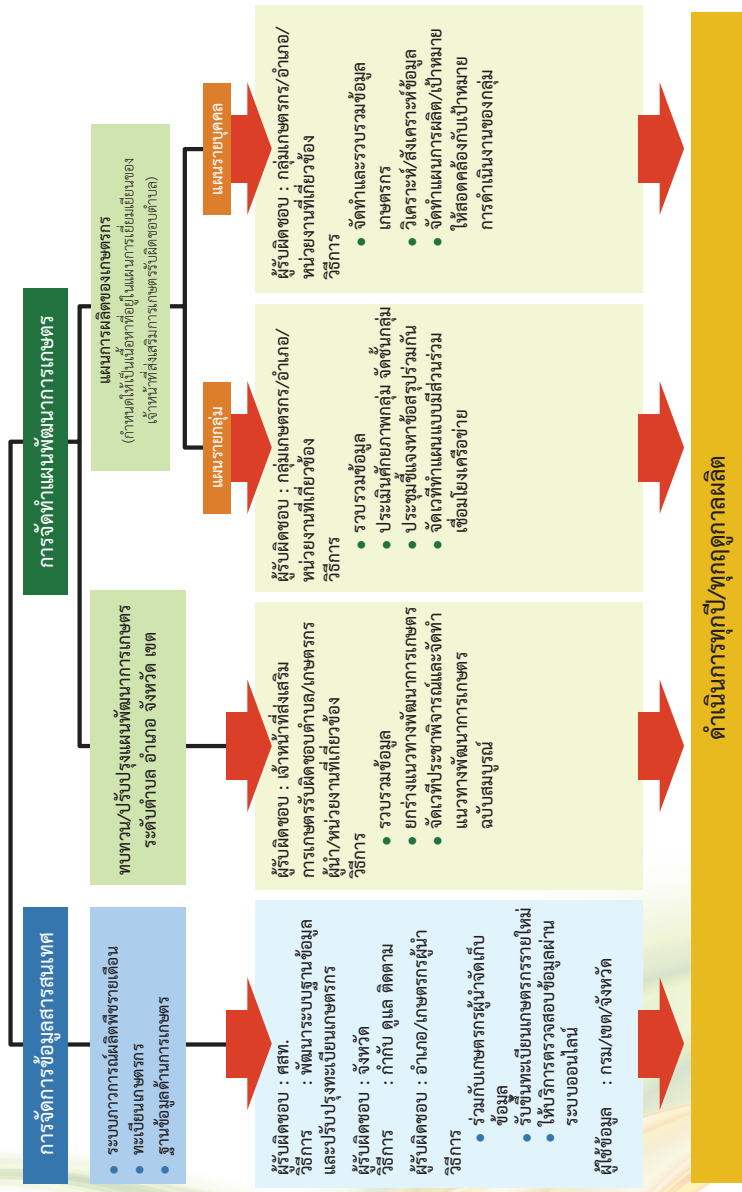
1. การจัดการข้อมูลสารสนเทศ

เป็นการจัดให้มีระบบจัดการฐานข้อมูลต่าง ๆ เพื่อให้สามารถนำไปใช้ ประโยชน์ในการวางแผนงาน/โครงการ ตลอดจนการพัฒนางานส่งเสริมการเกษตร ได้ตรงกับความต้องการของเกษตรกรและเหมาะสมกับศักยภาพของพื้นที่ โดยมี การสร้างระบบเครือข่ายคอมพิวเตอร์ที่มีมาตรฐาน รวมทั้งการเชื่อมโยงข้อมูล ระหว่างส่วนกลางกับส่วนภูมิภาค และจัดทำเป็นสารสนเทศ สำหรับให้บริการ ด้านข้อมูลได้อย่างมีประสิทธิภาพ ได้แก่ การจัดทำระบบภาวะการผลิตพืช รายเดือน/ทะเบียนเกษตรกร/ฐานข้อมูลด้านการเกษตร

2. การจัดทำแผนพัฒนาการเกษตร

จะทำให้การดำเนินการพัฒนาตรงกับความต้องการของเกษตรกร กลุ่มเกษตรกร และไม่เกิดความซ้ำซ้อน แบ่งออกได้เป็น 2 ประเภทใหญ่ ๆ คือ แผนพัฒนาการเกษตรระดับตำบล อำเภอ จังหวัด และแผนการผลิตของเกษตรกร ซึ่งจะมีทั้งแผนการผลิตระดับกลุ่ม และแผนการผลิตของเกษตรกรรายบุคคล (IFPP : Individual Farm Production Plan)

การจัดการข้อมูล (Data Management)



ภาพที่ 6 การจัดการข้อมูล (Data Management)



» ส่วนที่

2

ประเด็นเน้นหนักในการขับเคลื่อน
ระบบส่งเสริมการเกษตร
(T&V System)

ประเด็นเน้นหนักในการขับเคลื่อนระบบส่งเสริมการเกษตร (T&V System)

1.
 - เร่งรัดให้มีการใช้ระบบส่งเสริมการเกษตร (T&V System)
 - เป็นกลไกในการขับเคลื่อนงานทุกโครงการในพื้นที่
2.
 - ปรับปรุงฐานข้อมูลให้มีความถูกต้อง และเป็นปัจจุบัน โดยนำมาวิเคราะห์เพื่อจัดทำแผนพัฒนาการเกษตรทั้งในระดับตำบล อำเภอ และจังหวัด และสามารถขับเคลื่อนแผนฯสู่การปฏิบัติได้
 - อย่างเป็นรูปธรรม
3.
 - สำนักงานเกษตรจังหวัดต้องสร้างกลไกการเชื่อมโยงกับหน่วยงานวิจัยในพื้นที่ ในการแก้ปัญหาทั้งด้านการผลิต การจัดการศัตรูพืช และด้านอื่น ๆ เพื่อเป็นการสร้างความเข้มแข็งให้กับทีมเยี่ยมเยียน
 - ในระดับอำเภอ
4.
 - ให้ความสำคัญกับการพัฒนาเจ้าหน้าที่ระดับอำเภอ ซึ่งเป็นหน่วยที่ปฏิบัติงานในพื้นที่ ให้มีความเชี่ยวชาญตามบริบทของพื้นที่
 - โดยใช้ระบบโรงเรียนเกษตรกรเป็นเครื่องมือ
5.
 - พัฒนาทีมนิเทศของจังหวัดให้มีความแข็งแกร่ง และ
 - ให้ความเข้าใจกระบวนการและวัตถุประสงค์ของการนิเทศ
 - โดยต้องแยกความชัดเจน ไม่ให้การนิเทศไปซ้ำซ้อนกับการติดตามงาน
 - เพื่อให้เกิดการขับเคลื่อนระบบส่งเสริมการเกษตรได้อย่างถูกต้อง

รายชื่อคณะผู้จัดทำ

ที่ปรึกษา

นายสมชาย ชาญณรงค์กุล
นายสำราญ สารบรรณณ์
นายอนันต์ ลิลา
นายวุฒินัย ยุวนานนท์

อธิบดีกรมส่งเสริมการเกษตร
รองอธิบดีกรมส่งเสริมการเกษตร
ที่ปรึกษากกรมส่งเสริมการเกษตร
ผู้อำนวยการกองวิจัยและพัฒนางานส่งเสริมการเกษตร

คณะผู้เรียบเรียง

นางสาวอรวรรณ คงอภิรักษ์
นางสาวสร้อยเพชร ตันตริ์ตนานนท์
นายนฤดม สุริยตัน
นายพยุงค์ศักดิ์ ยกล้าน
นางวริษฐา ขยายศรี
นายจิตตพล บุษบรรณ

ผู้อำนวยการกลุ่มพัฒนาระบบส่งเสริมการเกษตร
นักวิชาการส่งเสริมการเกษตรชำนาญการพิเศษ
นักวิชาการส่งเสริมการเกษตรชำนาญการ
นักวิชาการส่งเสริมการเกษตรชำนาญการ
เจ้าพนักงานธุรการชำนาญงาน
นักวิชาการส่งเสริมการเกษตร

จัดทำโดย

กลุ่มพัฒนาระบบส่งเสริมการเกษตร
กองวิจัยและพัฒนางานส่งเสริมการเกษตร
กรมส่งเสริมการเกษตร
โทร. 0 2579 9524



www.doe.go.th